



# LES PRESTATIONS DE BALUCHONNAGE : POUR QUELS PROCHES AIDANTS ET POUR COMBIEN D'ENTRE EUX ?

1

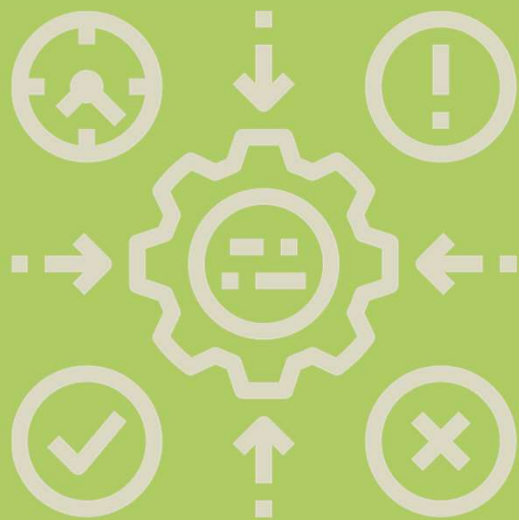
## Étude socio-démographique



Présenté par Franck Guichet, Sociologue et directeur associé d'émiCité

# SOMMAIRE

- **Contexte** : enjeux, objectifs et méthodologie de l'étude
- **Profils des aidants** qui ont recours à des prestations de Baluchonnage
- **Estimation du nombre d'aidants** pouvant recourir à du Baluchonnage
- **La place du Baluchonnage** dans l'offre de répit
- **Conclusions et préconisations**



## LE CONTEXTE

# LE CONTEXTE : LES ENJEUX

## ENJEU DE DIFFÉRENCIATION

Est-ce que les aidants qui recourent à des prestations de Baluchonnage ont un profil différent des aidants qui recourent à des prestations de relayage ?

## ENJEU DE PÉRENNISATION DES SERVICES

Les services qui expérimentent actuellement le Baluchonnage pourront-ils pérenniser cette activité au delà de la fin de l'expérimentation sur le relayage (permettant de déroger au code du travail) prévue fin 2023 ?

## ENJEU DE FINANCEMENT

Il n'existe pas de financement spécifiques aux prestations de relayage. Quelle estimation peut-on faire d'une file active de proches aidants afin de déterminer le besoin en financement des services proposant du Baluchonnage ?

# LE CONTEXTE : LES ENJEUX

## ENJEU D'ORIENTATION

Le Baluchonnage est une prestation qui s'inscrit plus largement dans une offre de solution de répit. Sur quels critères les prescripteurs de répit peuvent-ils indiquer le Baluchonnage plutôt qu'une autre solution de répit ?

## ENJEU DE COMMUNICATION

Sachant qu'il y a encore près de la moitié des proches aidants qui ignorent la particularité de leur rôle, qui ne connaissent pas le terme de « proche aidant » et donc qui n'accèdent pas aux droits dont ils peuvent bénéficier, quelle est la proportion d'aidant qui connaît le Baluchonnage ?

## LE CONTEXTE : LA PROBLÉMATIQUE

Au Québec, le Baluchonnage est une prestation réservée seulement aux proches aidants d'un malade d'Alzheimer. En France, dans l'expérimentation de relayage, le Baluchonnage a pu être réalisé auprès d'une diversité de proches aidants.

Les premiers retours d'expérience des services proposant du Baluchonnage soulignent que ce type de prestation semble particulièrement indiquée pour des profils particuliers de proches aidants (isolement, épuisement, besoin de surveillance permanent de la personne aidée, etc.). Dans la perspective d'une pérennisation et la recherche d'un financement, Baluchon France s'interroge : pour quels aidants le Baluchonnage est-il particulièrement indiqué et quelle estimation peut-on faire de leur nombre et de leurs besoins de répit ?

Dans le prolongement du récent rapport de l'IGAS sur le développement des solutions de répit (2023), l'étude vise à déterminer le profil et à estimer le nombre d'aidants ayant la charge d'une personne dont l'état de santé pourrait pâtir de la pluralité des intervenants.

# LE CONTEXTE : LES OBJECTIFS

## Décrire

les profils des proches aidants qui ont bénéficié de prestations de Baluchonnage

## Estimer

-le nombre de proches aidants concernés au regard des éléments de connaissance généraux sur les proches aidants - une file active et un volume de prestation de Baluchonnage par département

## Définir

la place du Baluchonnage dans un schéma d'ensemble sur l'offre de solution de répit

## Appuyer

l'élaboration des propositions et du plaidoyer de Baluchon France

# LE CONTEXTE : LA MÉTHODOLOGIE

1

Retour d'expérience auprès de services qui expérimentent le Baluchonnage

AIDOMI (33) => 34 prestations

2APA (67) => 50 prestations

ADMR Haute Marne (52) => 32 prestations

Parenthèse à domicile (76) => 10 années d'expérience et 300 prestations

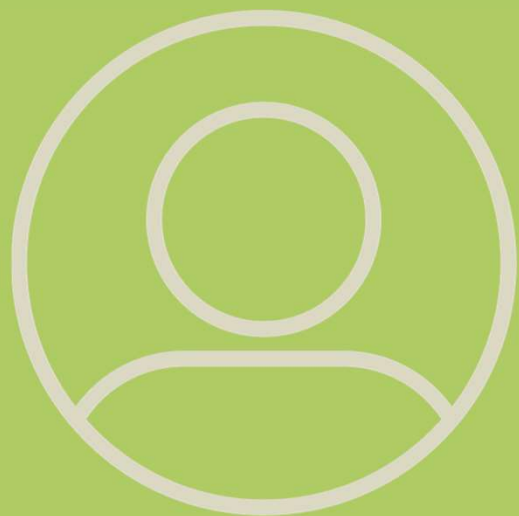
2

Analyse des données d'activité sur le baluchonnage et estimation d'une file active de proches aidants

3

Comparaison entre l'offre de relayage de longue durée et l'offre d'hébergement temporaire





## **PROFILS DES AIDANTS QUI ONT RECOURS À DES PRESTATIONS DE BALUCHONNAGE**

## PROFILS DES AIDANTS QUI ONT RECOURS À DU BALUCHONNAGE

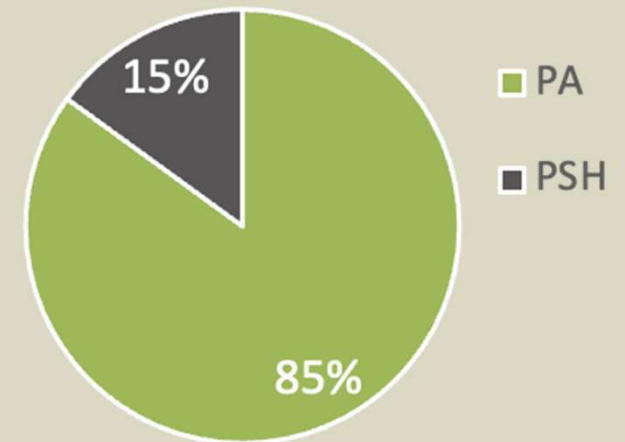
Qui sont les personnes aidées ?

D'après Baluchon France (base de données : 15 services) :

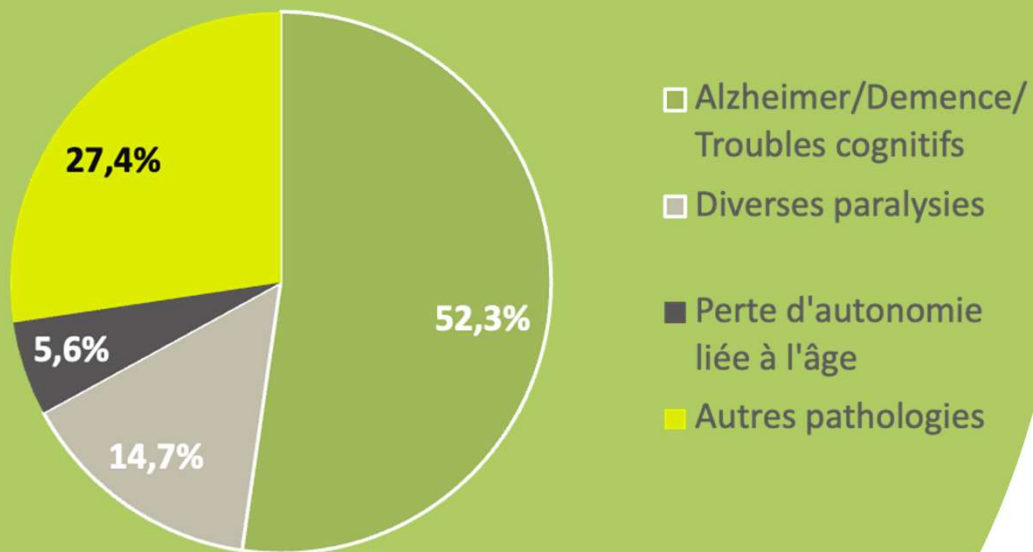
- 15% personnes en situation de handicap (PSH)
- 85% personnes âgées (PA)

L'analyse détaillée des 4 services montre des écarts importants concernant les personnes aidées :

- 100% PA
  - 90% PA et 10% PSH
  - 60% PA et 40% PSH
- } En moyenne : 80% PA et 20% PSH



## Qui sont les personnes âgées aidées ?



## PROFILS DES AIDANTS QUI ONT RECOURS À DU BALUCHONNAGE

Si l'on s'intéresse uniquement **aux personnes âgées**, on remarque que la maladie d'Alzheimer et autres maladies apparentées constitue plus de la moitié des situations

### Quel âge ont-elles ?

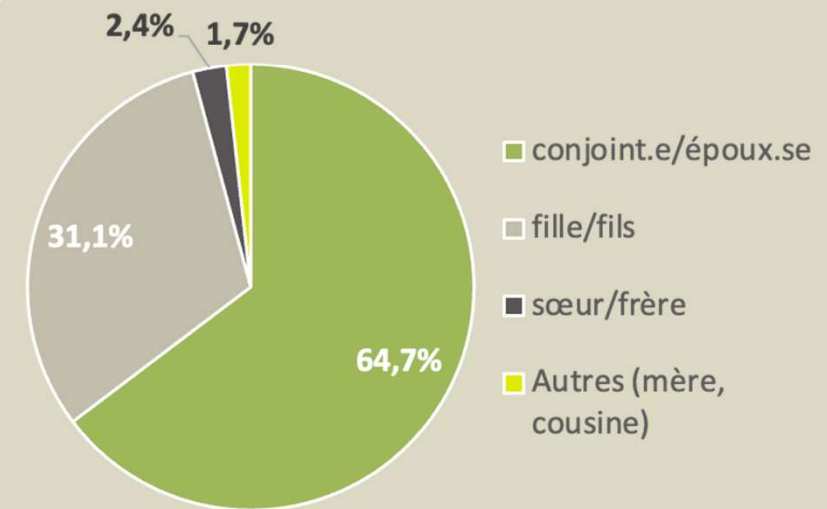
Age moyen	81 ans
Age médian	82 ans
Plus jeune	53 ans
Plus âgée	104 ans

## PROFILS DES AIDANTS QUI ONT RECOURS À DU BALUCHONNAGE

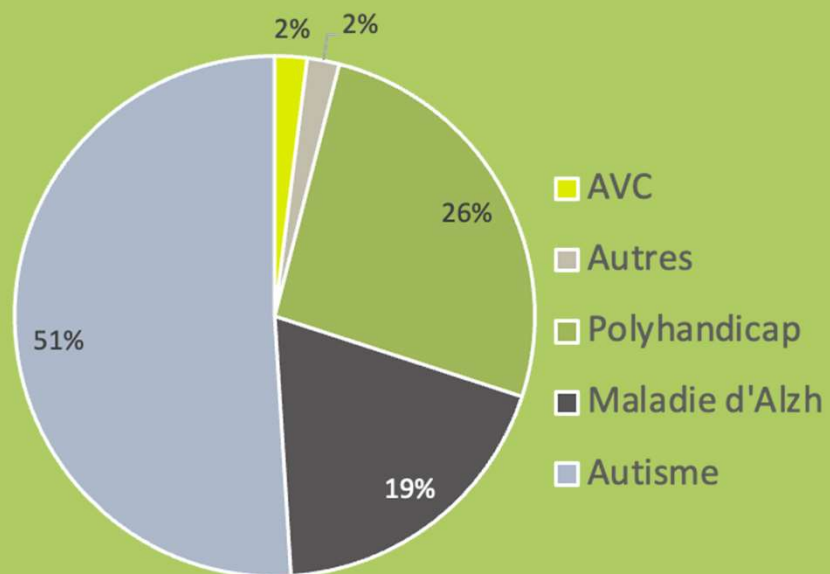
L'analyse des données sur les aidants de personnes âgées qui ont eu recours à une prestation de Baluchonnage montre que dans **deux tiers des cas l'aidant est un conjoint** et dans **un tiers des cas l'aidant est un enfant**.

En France, on estime que 36% des aidants de personnes âgées de plus de 60 ans cohabitent avec la personne âgée : dans  $\frac{3}{4}$  des cas l'aidant est le conjoint, dans  $\frac{1}{4}$  des cas c'est un enfant (Enquête Care ménages, 2015-2016). Donc il y a une légère surreprésentation des enfants parmi les bénéficiaires du Baluchonnage.

Qui sont les aidants vis-à-vis des personnes âgées aidées ?



## Qui sont les personnes en situation de handicap aidées ?



## PROFILS DES AIDANTS QUI ONT RECOURS À DU BALUCHONNAGE

Si l'on s'intéresse uniquement **aux personnes en situation de handicap**, on remarque que les troubles du spectre de l'autisme constituent plus de la moitié des situations.

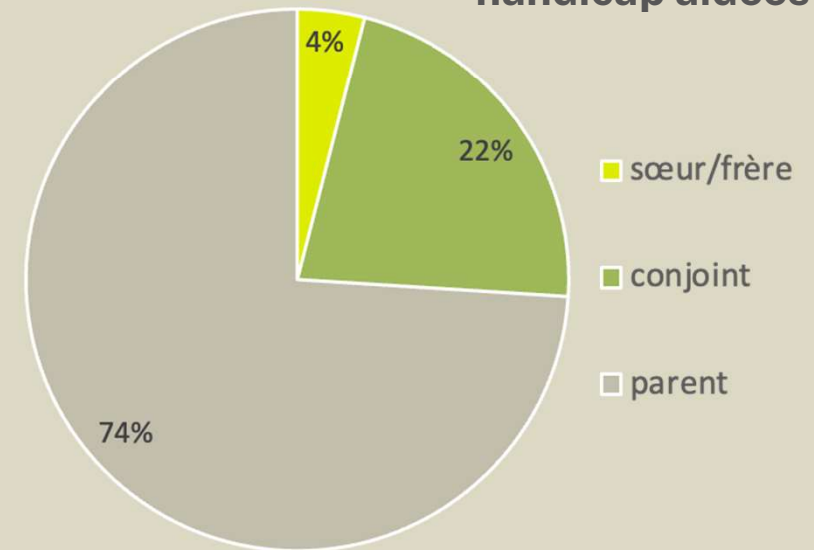
### Quel âge ont-elles ?

Age moyen	28 ans
Age médian	42 ans
Plus jeune	2 ans
Plus âgée	60 ans

## PROFILS DES AIDANTS QUI ONT RECOURS À DU BALUCHONNAGE

L'analyse des données sur les aidants de personnes en situation de handicap qui ont eu recours à une prestation de Baluchonnage montre que dans **trois quarts des cas l'aidant est un parent** et dans moins d'un quart des cas l'aidant est un conjoint.

Qui sont les aidants vis à vis des personnes en situation de handicap aidées ?

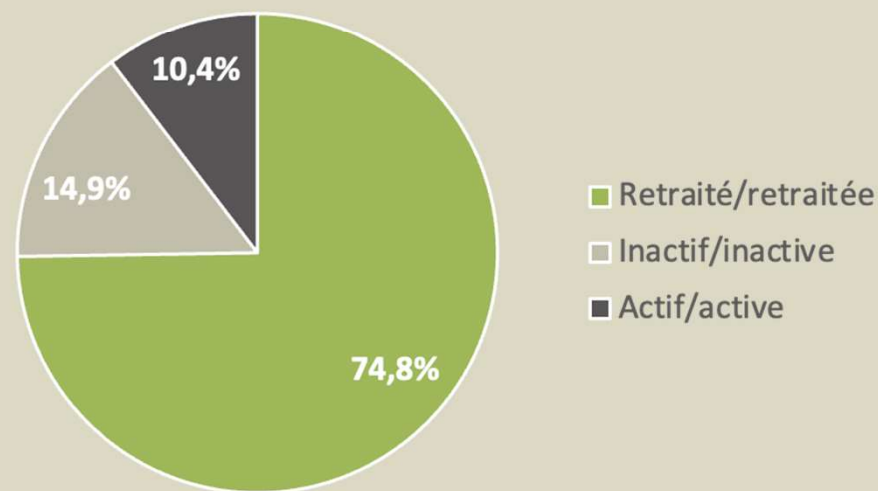


## PROFILS DES AIDANTS QUI ONT RECOURS À DU BALUCHONNAGE

L'analyse des données sur l'ensemble des aidants qui ont eu recours à une prestation de Baluchonnage montre que **trois quarts des aidants sont retraités** et seulement **10% sont en activité professionnelle**.

En France, on estime que 70% des aidants sont actifs et seulement 23% d'entre eux sont à la retraite. (Baromètre Fondation April & BVA). Il y a donc une très nette surreprésentation des retraités parmi les aidants bénéficiaires du baluchonnage.

Quelle est leur situation professionnelle ?



## PROFILS DES AIDANTS QUI ONT RECOURS À DU BALUCHONNAGE

L'analyse des données sur les aidants qui ont eu recours à une prestation de Baluchonnage montre qu'il y a **4 grands profils de bénéficiaires** :

Personnes aidées	Troubles	Aidants
PA	Maladie d'Alzheimer	Conjoint
	polypathologie	Conjoint et enfant
PSH	Autisme	Parent
	polyhandicap	Parent, frère/soeur

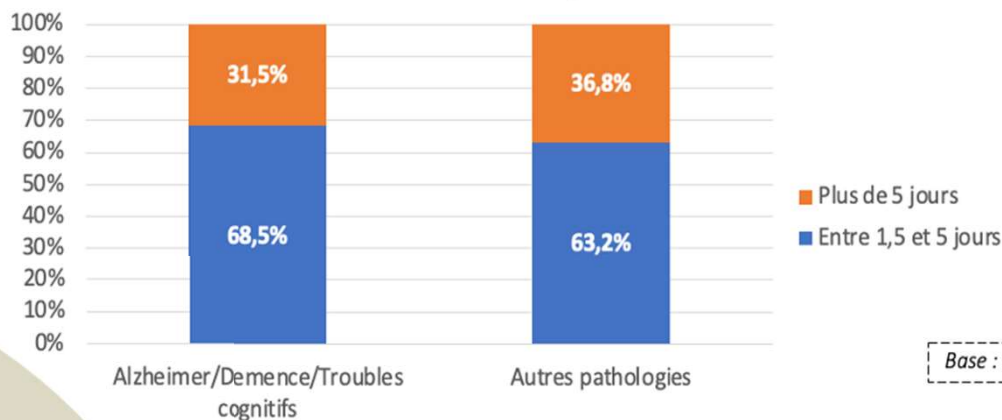


# PROFILS DES AIDANTS QUI ONT RECOURS À DU BALUCHONNAGE

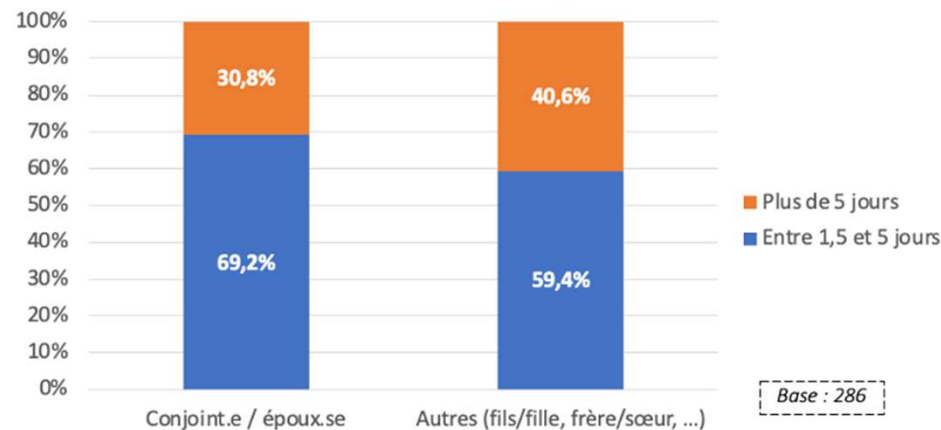
L'analyse des données sur les aidants qui ont eu recours à une prestation de Baluchonnage montre que la **durée moyenne de la prestation est de 4,9 jours**. On remarque également :

- Qu'il n'y a pas de corrélation entre le type de troubles de la personne aidée et la durée de la prestation
- Que la durée de la prestation est plus longue quand l'aidant n'est pas le conjoint

### Le type de trouble a-t-il un impact sur la durée du Baluchonnage ?

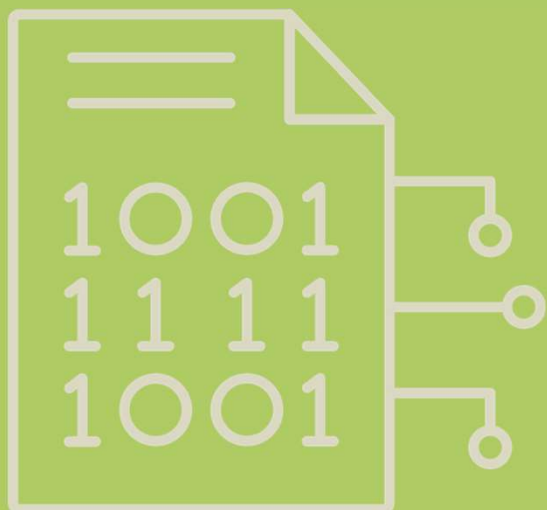


### La qualité de l'aidant a-t-elle un impact sur la durée du Baluchonnage ?



# PROFILS DES AIDANTS QUI ONT RECOURS À DU BALUCHONNAGE

- Les données disponibles sur les aidants ne permettent pas de décrire des profils plus précis car il manque des données comme :
  - La durée de l'aidance
  - Le charge de l'aide ressentie
  - Les hospitalisations (de l'aidé et de l'aidant)
- Les retours d'expériences auprès des services qui expérimentent le Baluchonnage mettent cependant en évidence des caractéristiques communes à ces différents profils d'aidants :
  - Les personnes aidées ont des troubles sévères et/ou nécessitent un besoin de surveillance constant
  - Les proches aidants refusent l'hébergement temporaire car ils estiment que l'état de la personne aidée est trop fragile



## **ESTIMATION DU NOMBRE D'AIDANTS POUVANT RECOURIR À DU BALUCHONNAGE**

## ESTIMATION DU NOMBRE D'AIDANTS POUVANT AVOIR RECOURS À DU BALUCHONNAGE

- L'estimation repose sur une extrapolation des données consolidées du service **Parenthèse à domicile** : 10 années d'expérience et 300 bénéficiaires
- L'estimation repose sur des hypothèses concernant les profils des aidants, décrits uniquement à partir des indicateurs connus
- Les aidants bénéficiaires du service **Parenthèse à domicile** sont comparés à l'ensemble des aidants en Seine Maritime, puis les ratios obtenus sont appliqués à la France entière
- Pour corriger certains biais, les écarts entre le service **Parenthèse à domicile** et les autres services de Baluchonnage sont mis en évidence et pondérés

## ESTIMATION DU NOMBRE D'AIDANTS POUVANT AVOIR RECOURS À DU BALUCHONNAGE

- En Seine Maritime, il y a **97 100 proches aidants** apportant une aide aux activités de la vie quotidienne à un proche âgé de 60 ans et plus (Drees, 2023)
- L'enquête Vie Quotidienne et Santé (Drees, 2023) distingue **3 types différents de rôle** assuré par les proches aidants :
  - aide aux activités de la vie quotidienne
  - soutien moral
  - aide financière
- On fait l'hypothèse que les proches aidants qui recourent à une prestation de Baluchonnage sont des aidants qui assurent les 3 types d'aides. **En Seine-Maritime, il y a 6661 proches aidants qui ont ce profil.**
- Sachant que 36% des aidants cohabitent avec la personne aidée, on peut estimer qu'ils sont **2198 proches aidants en Seine-Maritime à pouvoir recourir à une prestation de Baluchonnage.**



## ESTIMATION DU NOMBRE D'AIDANTS POUVANT AVOIR RECOURS À DU BALUCHONNAGE

- **En 2022, il y a eu 38 aidants** qui ont eu recours au service **Parenthèse à domicile**. Ce chiffre correspond à la moyenne des bénéficiaires/an sur une durée de 10 ans (en retirant les années 2020 et 2021 de crise sanitaire). Sachant que le nombre de bénéficiaires/an des autres services de Baluchonnage se situe entre 15 et 40, on peut estimer que l'activité du service Parenthèse à domicile se situe dans la tranche haute.
- Les aidants bénéficiaires du service **Parenthèse à domicile** représentent **1,72% des aidants de Seine-Maritime** apportant 3 types d'aides à leur proche et cohabitant avec lui. Ils représentent **0,04% de l'ensemble des aidants** qui apportent une aide aux activités de la vie quotidienne
- Le service **Parenthèse à domicile** intervient principalement sur le secteur autour de Rouen, ce qui représente environ la moitié de la population du Département.
- En supposant que le nombre de bénéficiaires/an serait doublé si le service **Parenthèse à domicile** intervenait sur l'ensemble du Département, alors on peut estimer **une file active représentant 3,44% des proches aidants de personnes âgées apportant les 3 types d'aide**

## ESTIMATION DU NOMBRE D'AIDANTS POUVANT AVOIR RECOURS À DU BALUCHONNAGE

- Sachant qu'il y a en France 641 000 personnes adultes se déclarant aidant d'une personne âgée et apportant trois types d'aide (à la vie quotidienne, soutien moral, aide financière), dont 36% qui cohabitent, ce qui représente 230 760 proches aidants
- Si l'on suppose qu'il y a 3,44% d'entre eux qui vont avoir recours à du baluchonnage, on peut estimer que chaque année **il y a 7938 aidants de personnes âgées qui pourraient avoir recours à du Baluchonnage**
- Le service **Parenthèse à domicile** intervient uniquement auprès des aidants de personnes âgées. S'il intervenait également auprès des aidants de personnes en situation de handicap, on peut estimer qu'il aurait 20% de bénéficiaires en plus chaque année.
- En ajoutant cette proportion de 20% de bénéficiaires/an, on peut estimer qu'il y aurait **9525 proches aidants qui pourraient avoir recours chaque année à une prestation de Baluchonnage.**

## ESTIMATION DU NOMBRE D'AIDANTS POUVANT AVOIR RECOURS À DU BALUCHONNAGE

- Pour calculer le montant du financement nécessaire, on fait les hypothèses suivantes :
  - Le coût moyen d'un jour (24h) de baluchonnage en prestataire est de **720€ (soit 30€/h)**
  - Le reste à charge pour les aidants est de **10%**
- Sachant que la durée moyenne des prestations de Baluchonnage est de **4,9 jours** et que **42% des aidants bénéficient d'une deuxième prestation** au cours de l'année, on peut estimer :
  - S'il y a **6 jours** de Baluchonnage/an et par aidant => **37 M€**
  - S'il y a **12 jours** de Baluchonnage/an et par aidant => **74 M€**



## ESTIMATION DU NOMBRE D'AIDANTS POUVANT AVOIR RECOURS À DU BALUCHONNAGE

- Si l'on met en perspective le nombre potentiel de personnes aidées dont les proches aidants pourraient bénéficier d'une prestation de Baluchonnage, par rapport à l'ensemble des personnes aidées à domicile en France :
- Il y a 1,3M de personnes de 60 ans et plus qui perçoivent l'APA, dont 59% vivent à domicile :  
soit **767 000 personnes**
- Le nombre de bénéficiaires de l'ACTP et de la PCH est d'environ **250 000 personnes**
- Si l'on estime que 10 000 personnes aidées vont bénéficier chaque année d'une prestation de Baluchonnage, cela représente **1% de l'ensemble des personnes aidées.**

## ESTIMATION DU NOMBRE D'AIDANTS POUVANT AVOIR RECOURS À DU BALUCHONNAGE



*« Je veux vous permettre, de manière plus spécifique à vous aidants, de prendre deux semaines au moins par an pour souffler. Ces deux semaines de répit par an vous permettront en tant qu'aidants, de vous faire remplacer à domicile par une aide à domicile spécialement formée ou de faire accompagner temporairement la personne que vous aidez en établissement spécialisé ».*

Message d'Emmanuel Macron pour les aidants, Campagne présidentielle 2022  
<https://www.youtube.com/watch?v=P6zU2C3t0iM>

Dans le cadre de la future stratégie « Agir Avec les aidants », un nouveau financement de 74M€ destiné à des prestations de répit de longue durée à domicile, de type Baluchonnage, permettrait aux proches aidants de pouvoir se faire remplacer à domicile, et au Président de tenir sa promesse.



## **LA PLACE DU BALUCHONNAGE DANS L'OFFRE DE RÉPIT**

# LA PLACE DU BALUCHONNAGE DANS L'OFFRE DE RÉPIT

- L'accueil temporaire est inscrit dans la loi (2 janvier 2002) et correspond à l'offre d'accueil de jour et d'hébergement temporaire
- Fin 2019, il y a 10 300 résidents qui sont accueillis en hébergement temporaire (DREES, 2022)
- Le reste à charge moyen pour un séjour d'accueil temporaire est de 80€/jour
- En 2021, il y a 13 590 places d'hébergement temporaire qui sont financées à hauteur de 146M€

**Tableau 1 • nombre de places et montants CNSA relatifs à l'accueil temporaire**

		2020	2021
<b>Hébergement temporaire</b>	Places*	13 500	13 590
	Montants CNSA, en M€	140	146
<b>Accueil de jour</b>	Places	15 800	15 960
	Montants CNSA, en M€	40	59

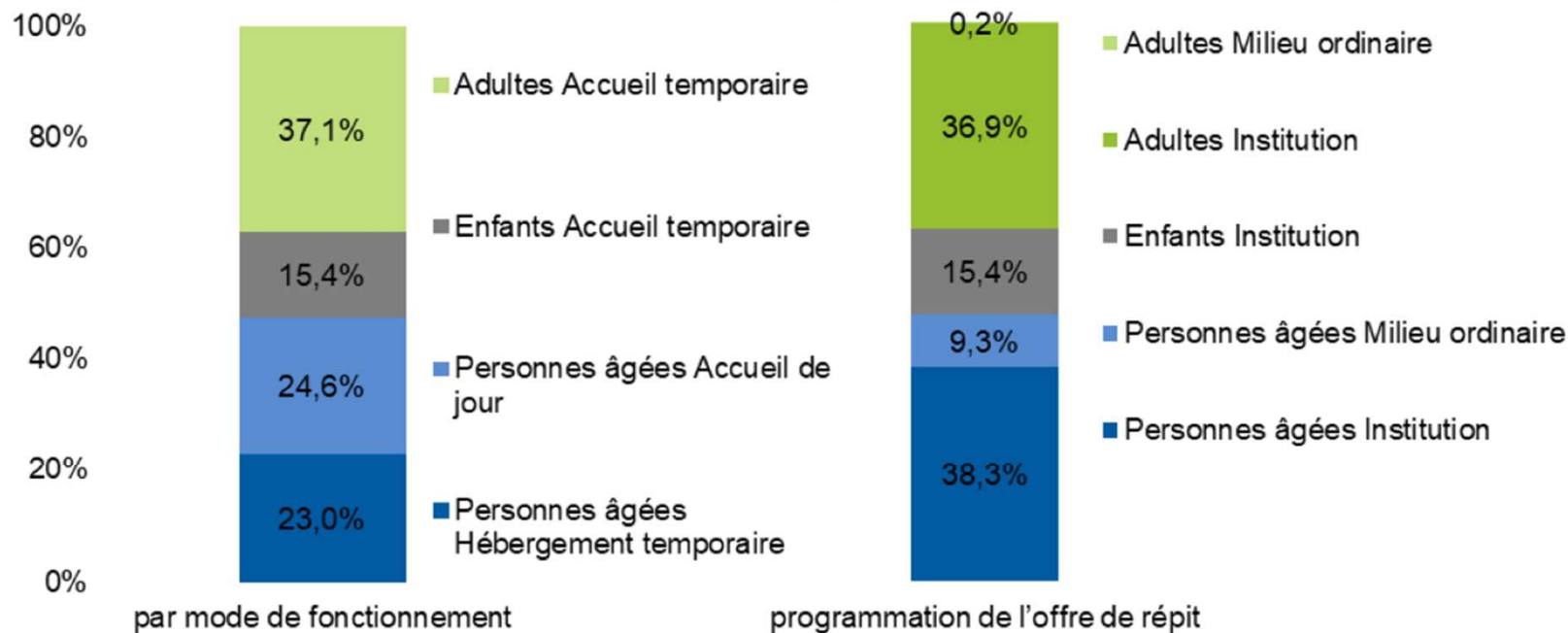
\* nombre de places arrondi à la dizaine

Sources : Finess - HAPI 2021 : traitements CNSA

# LA PLACE DU BALUCHONNAGE DANS L'OFFRE DE RÉPIT

Est-ce que l'offre de répit est également répartie entre institution et milieu ordinaire ?

Graphique 1 • Prévisions de crédits à 2026 via la « stratégie agir pour les aidants »



Source : SEPIIA – Données ARS/CNSA

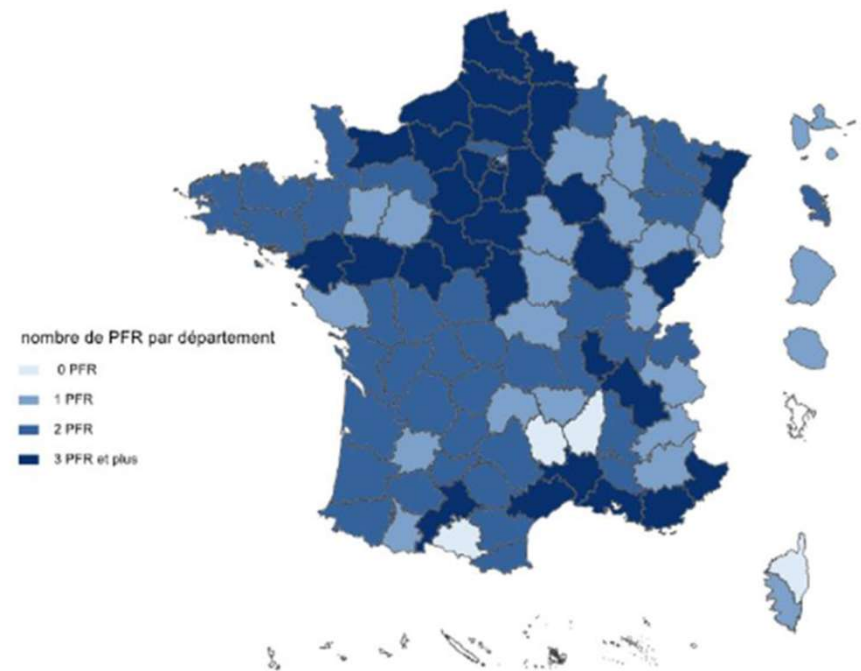
Lecture : 15,4 % des crédits sont fléchés pour de l'accueil temporaire pour enfants sur la totalité des crédits programmés 2022- 2026 et 38,3 % des crédits ont été programmés pour de l'offre institutionnelle sur la totalité des crédits destinés au champ PA.

## LA PLACE DU BALUCHONNAGE DANS L'OFFRE DE RÉPIT

- Les plateformes d'accompagnement et de répit (PFR) organisent l'offre de répit sur le territoire
- En 2022, il y a 252 plateformes réellement installées avec un maillage inégalement dense sur le territoire
- Hétérogénéité des PFR : certaines se limitent à la coordination et l'orientation vers des solutions de répit, d'autres proposent également des prestations de suppléance à domicile

Carte 1 : Répartition des plateformes d'accompagnement et de répit

Plateformes d'accompagnement et de répit au 31 décembre 2021



## LA PLACE DU BALUCHONNAGE DANS L'OFFRE DE RÉPIT

- Les collaborations entre les services de Baluchonnage et les PFR sont inégales :
  - **Nulle** : « *la PFR ne nous envoie aucune demande* » (coordinatrice service Baluchonnage)
  - **Bonne** : « *avec la PFR ça fonctionne très bien, il n'y a pas de concurrence. La PFR propose du répit de courte durée et elle nous oriente les aidants qui souhaitent du répit de longue durée* » (coordinatrice service Baluchonnage)
- Les PFR peuvent orienter les aidants en proposant les prestations de Baluchonnage ou d'hébergement temporaire de façon complémentaire :
  - **Proposer une réponse adaptée à chaque situation** : « *il n'y a pas une solution mieux que l'autre, elles correspondent à deux projets différents. Pour les aidants qui commencent à accepter l'idée d'une entrée en EHPAD, l'hébergement temporaire permet de faire un essai. Pour les aidants qui veulent continuer le maintien à domicile et qui craignent qu'un séjour en institution perturbe la personne aidée, qu'elle perde des capacités, alors le Baluchonnage est indiqué* » (coordinatrice service Baluchonnage)



## **CONCLUSIONS ET PRÉCONISATIONS**



## CONCLUSIONS ET PRÉCONISATIONS

- Les proches aidants qui recourent à des prestations de Baluchonnage ont des profils bien particuliers, correspondant aux aidants qui sont les plus à risque d'épuisement (cohabitation avec une personne aidée ayant des troubles sévères et/ou un besoin de surveillance permanent)
- La demande pour des prestations de Baluchonnage est très limitée et correspond environ à 1% de l'ensemble des situations de PA/PSH accompagnées à domicile
- Les aidants qui recourent à des prestations de Baluchonnage ne sont pas les mêmes que ceux qui recourent à de l'hébergement temporaire
- L'hypothèse la plus généreuse pour un financement de 12 jours de Baluchonnage/an et par aidant, correspond à la moitié du financement de l'hébergement temporaire

## CONCLUSIONS ET PRÉCONISATIONS

- Les prestations de Baluchonnage sont une solution adaptée pour certains profils d'aidants bien particuliers, complémentaires avec les autres solutions de répit et elles doivent faire partie de l'offre de répit déployée sur chaque territoire
- Le financement des prestations de Baluchonnage pourrait s'effectuer par une dotation socle (ARS) puis des financements complémentaires (APA, PCH, conférence des financeurs) et un reste à charge pouvant être solvabilisé par les groupes de protection sociale
- Les besoins des aidants en répit de longue durée pourraient être évalués par les équipes médico-sociales des Départements qui leur ouvre des droits et les orientent vers les PFR
- Les PFR pourraient conventionner sur leur territoire avec 2 ou 3 services proposant du Baluchonnage, pour orienter les aidants et répondre à l'ensemble des demandes

# BIBLIOGRAPHIE

- Baluchon France, Chiffres clés Baluchon France 2020-2022, infographie
- Baromètre des aidants, Fondation April & BVA, 2015-2022 : avancées et perspectives, aout 2022
- DREES, Études et Résultats, juillet 2022, n° 1237, Des résidents de plus en plus âgés et dépendants dans les établissements d'hébergement pour personnes âgées
- DREES, Études et Résultats, février 2023, n° 1255, 9,3 millions de personnes déclarent apporter une aide régulière à un proche en situation de handica ou de perte d'autonomie en 2021
- IGAS, Emilie Faucher-Magnan, Bertrand Fenoll, Olivier Toche, Soutenir les aidants en levant les freins au développement de solutions de répit, Rapport, décembre 2022
- Rapport d'évaluation des politiques de sécurité sociale – Autonomie, édition 2022